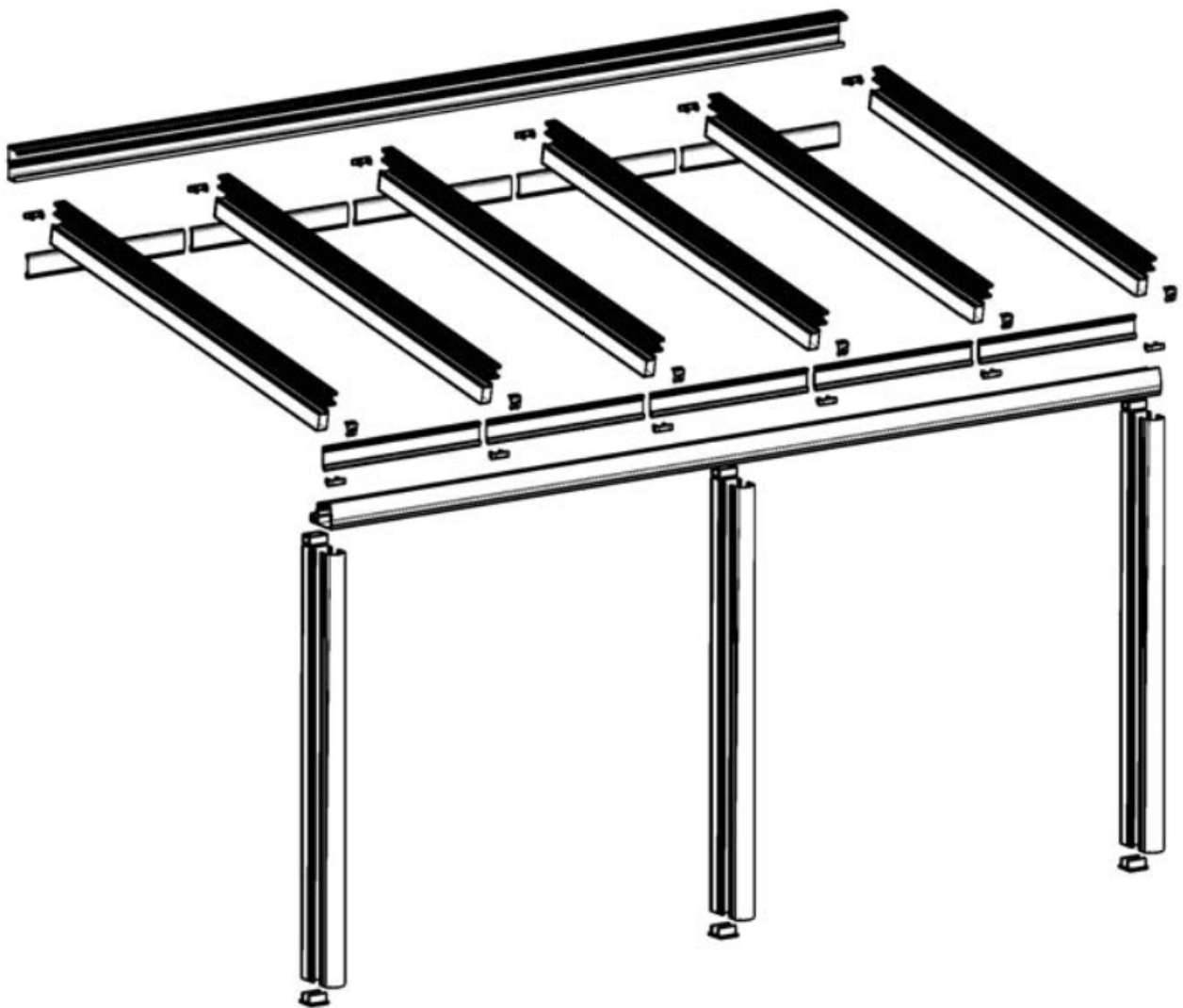


# Montagevejledning WD11 Palazzo



# Indholdsfortegnelse

Vedligeholdelse	.....	Side 3
Inden opsætning	.....	Side 4
Murrem	.....	Side 5
Tagrende	.....	Side 7
Frontstolper	.....	Side 8
Spær	.....	Side 9
Afdækningskappe	.....	Side 10
Tag plader	.....	Side 11
Færdiggørelse	.....	Side 13

## Vejledning I bedst mulig vedligeholdelse:

Selvom aluminium er vedligeholdelsesfri og er af høj kvalitet, er der stadig nogle enkle tips og råd du kan gøre brug af, så din nye overdækning holder længst mulig. Vi har listet dem op herunder.

- Rengør taget regelmæssigt for sne og blade.
- Tagrenden skal regelmæssigt tjekkes og kontrolleres for vand og skidt.
- Hvis du klatrer på taget, anbefaler vi en bred planke til at ligge på tværs af spærerne, så du ikke træder på polycarbonat-pladerne. Husk det for din egen og andres sikkerhed.
- Brug IKKE slibende rengøringsmidler til at rengøre med. Vand og eventuelt nogle universal rengøringsmidler er at foretrække. Specialt for at forebygge at sand og snavs ikke laver ridser på tragpladerne.
- Vi anbefaler en blød børste med teleskopstang til rengøring.
- Hvis der skulle opstå lakskader på overdækningen bør du bruge en lakstift i tilsvarende RAL farve.
- Undgå flammer og glødende genstande i nærheden af polycarbonat-pladerne.
- Ved brug af enten en terrassevarmer eller lign. produkt, hold da venligst afstand imellem denne og polycarbonat-pladerne



## Inden opsætning af overdækningen

Ved opsætning af denne overdækning, er det vigtigt at du har følgende.

### Til montage af tag

- Slagbormaskine til boring af ankerhullerne.
- Batteri bormaskine.
- Fastgøringsskruer og dyvel.
- Stige.
- Aliminiums-bor til skruer.
- Kunststofhammer.
- Vaterpas.
- Skruenøgle sæt.
- Silikone.
- Ilmodbånd.
- Stanley / tæppe kniv.
- 75 mm. bor til tagrende.
- Soldat eller anden bæreelement (ved forstærket tagrende der indeholder jern)
- Tilsætningsrør til det medfølgende afløbsrør.
- Strømkabel og lign. til transformeren og LED spots (kun ved køb af dette)

### Til montage af glas-tag

- Sugekop og handsker.

### Til montage af punktfundament

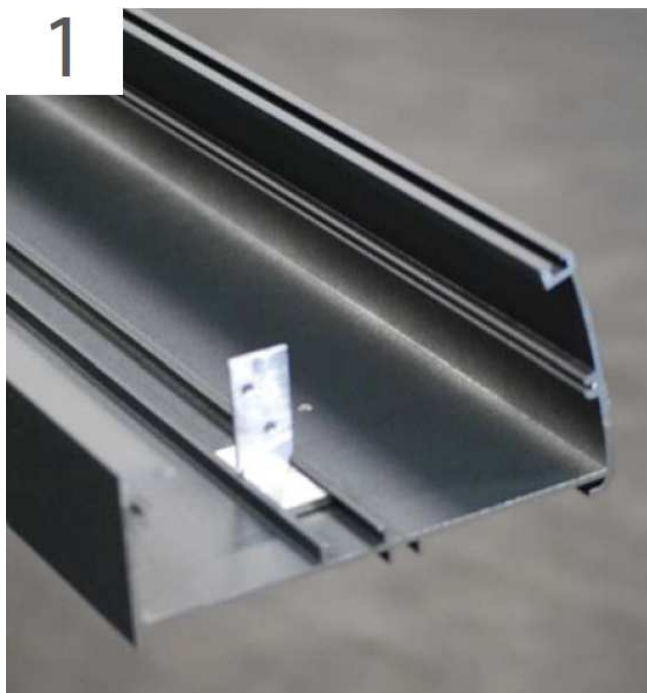
- Støbeplan fra Win-Door (eller se dokumentet "Fundament" fra Win-Door)
- Skovl.
- Tørbeton.
- Anker til nedstøbning.

Vi anbefaler I det hele taget at man læser montagevejledningen grundig igennem inden start. På denne måde kan du/I selv danne jer et overblik over montagen.



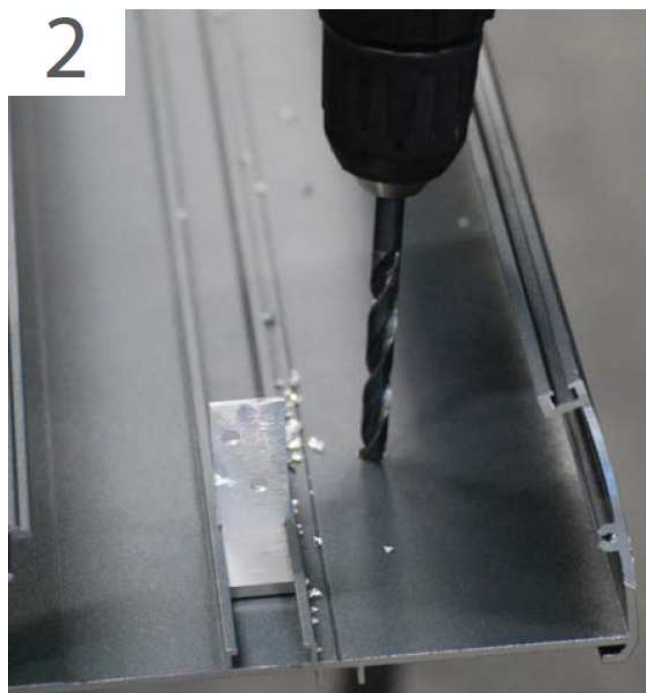
## Montage af Murrem:

1



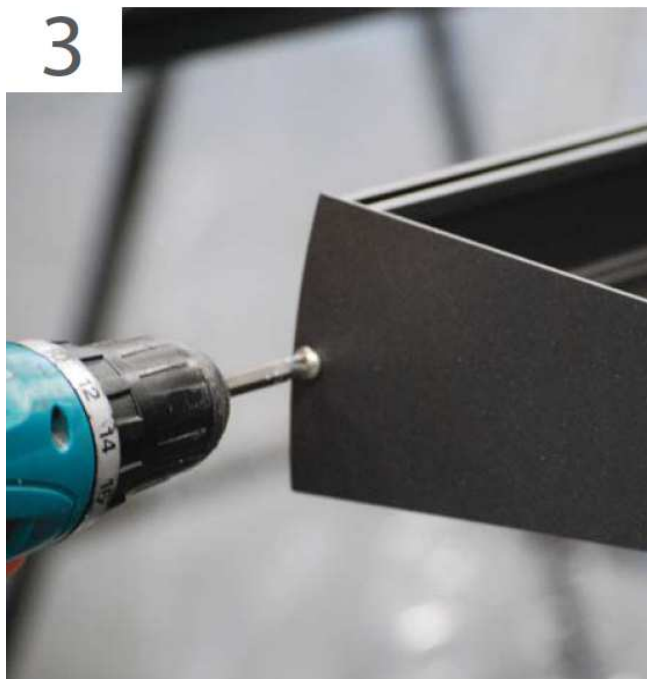
Forhøjningsstykket på murremmen skal være bøjet ud. Det første beslag skal placeres med en afstand på 55 mm. fra siden. De resterende beslag sættes i løbegangen, uden dog at fastgøres!!

2



Med en afstand på 50 cm skal der bores huller i murremmen. Disse huller må gerne laves i zigzag. Størrelserne af hullerne afhænger af den valgte fastgøringsmateriale.

3



Tætning skal klæbes på blindstykket, hvorefter den fastskrues fast på murremmen.

4

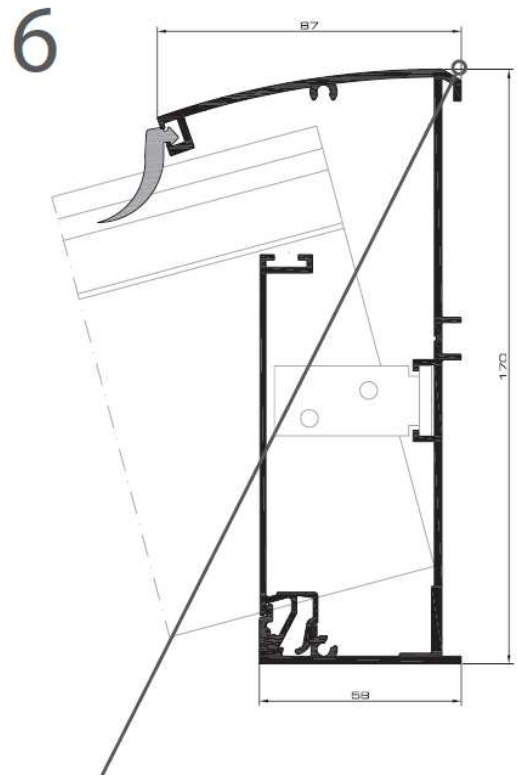


Ved opsætning af murremmen skal der, hvis det er nødvendigt, påsættes ilmod bånd på bagsiden imellem murrem og mur. Herefter kan murremmen opsættes løst.

## Montage af Murrem:



Det er her vigtigt at murremmen er 100 % i vinkel.  
Derefter skal oversiden af murremmen fuges, som  
det kan ses på næste billede.



Det skal her fuges.

Derefter udglattes fugen.

## Montage af tagrende:



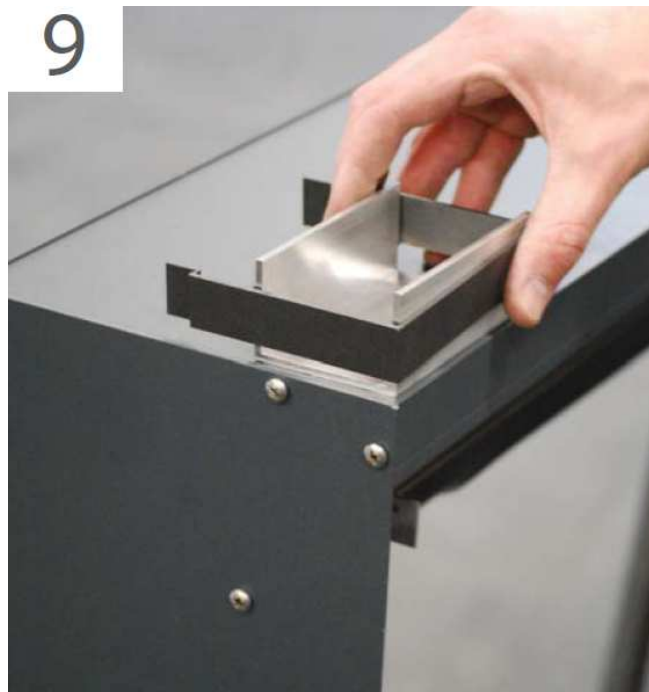
På bagsiden af tagrenden tages blindstykket af. Herefter isættes de samme beslag som på murremmen i løbegangen. Den første med 55 mm. fra start løbegang. Fastgøres stadig ikke.



Tætning skal klæbes på blindstykket, hvorefter den fastskrues fast på tagrenden.



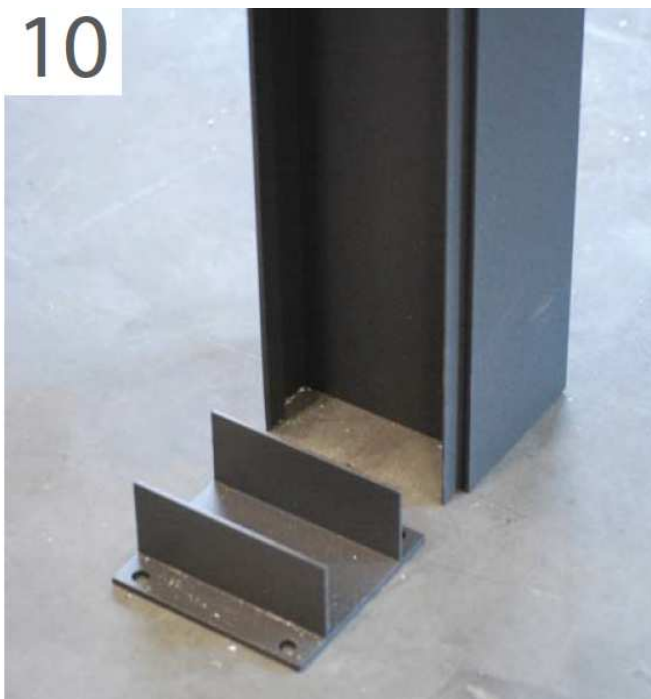
På fronten af tagrenden skal der bestemmes, af hvilken stolpe nedløbet skal være. Herefter bores der med 75 mm. bor, og derefter isættes bladfangeren. Det er vigtigt at hullet bores i selve tagrenden!



Derefter vendes tagrenden om. Her fastgøres de medfølgende beslag på undersiden. Det er vigtigt at når de fastgøres, at det gøres i selve løbegangen og ikke tagrenden. Et lille tip er at skære et lille stykke af stolpen, og bruge som pejlemærke for hvor beslaget skal sidde, for at få den så tæt på kanten som muligt.

## Montage af frontstolper:

10



Nedstøbningsankeret sættes på dit punktfundament, og stolpen ovenpå (Ikke det samme som billede).

11



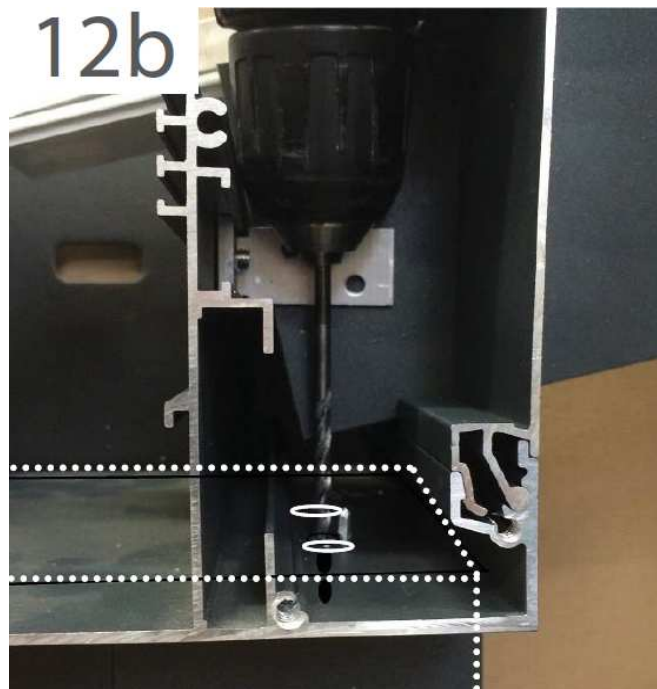
Herefter påsættes tagrenden ovenpå stolpen, og den måles vandret af. Herefter fastgøres tagrenden ved beslaget i stolperne i fronten med skruer.

12



Derefter fastgøres stolperne til de nedstøbte ankre, og du kan nu fortsætte til spærene.

12b



I løbegangen, hvor stolperne er monteret, kan der med fordel bores enkelte huller til eventuel kondens vand.



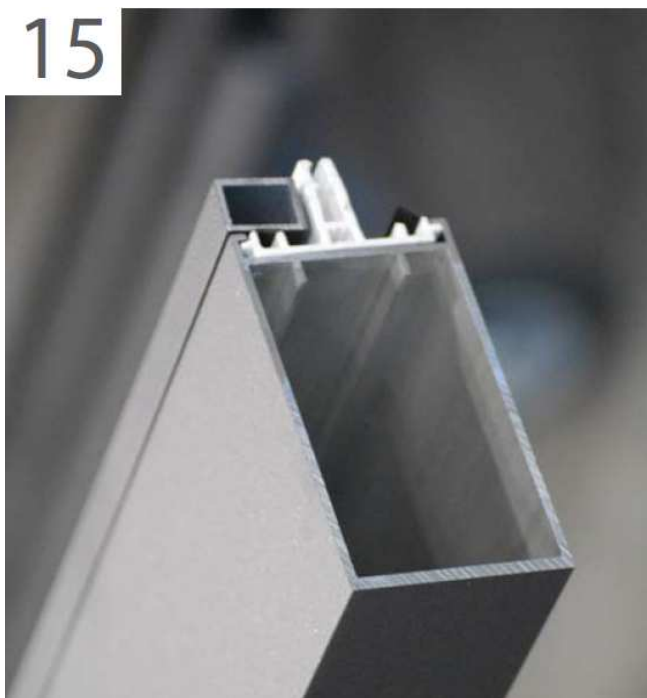
## Montage af spær:

13



Ved spær med spots, er der i de fleste tilfælde boret huller hertil. Hvis ikke, skal en  $\varnothing$  34 mm. bor benyttes. Kablerne hertil skal trækkes i spærene, og ende oppe imod murremmen.

15



Begynd med montage af endespærene. Her skal aluprofilen, som vist herover, sættes på ydersiden af de to yderspær.

14



De medleverede skruer med spændeskiver skal nu monteres. De skal dog ikke fastgøres helt tæt, da en stopklods til polycarbonat pladerne senere skal monteres og fastgøres med denne.

16



Inden fastgørelse af forhøjningsstykket til murremmen, er det vigtigt at der bliver målt/tjekket efter at den passer i den ønskede vinkel og passer med det fald til tagrenden der er målt ud fra.

## Montage af spær:

17



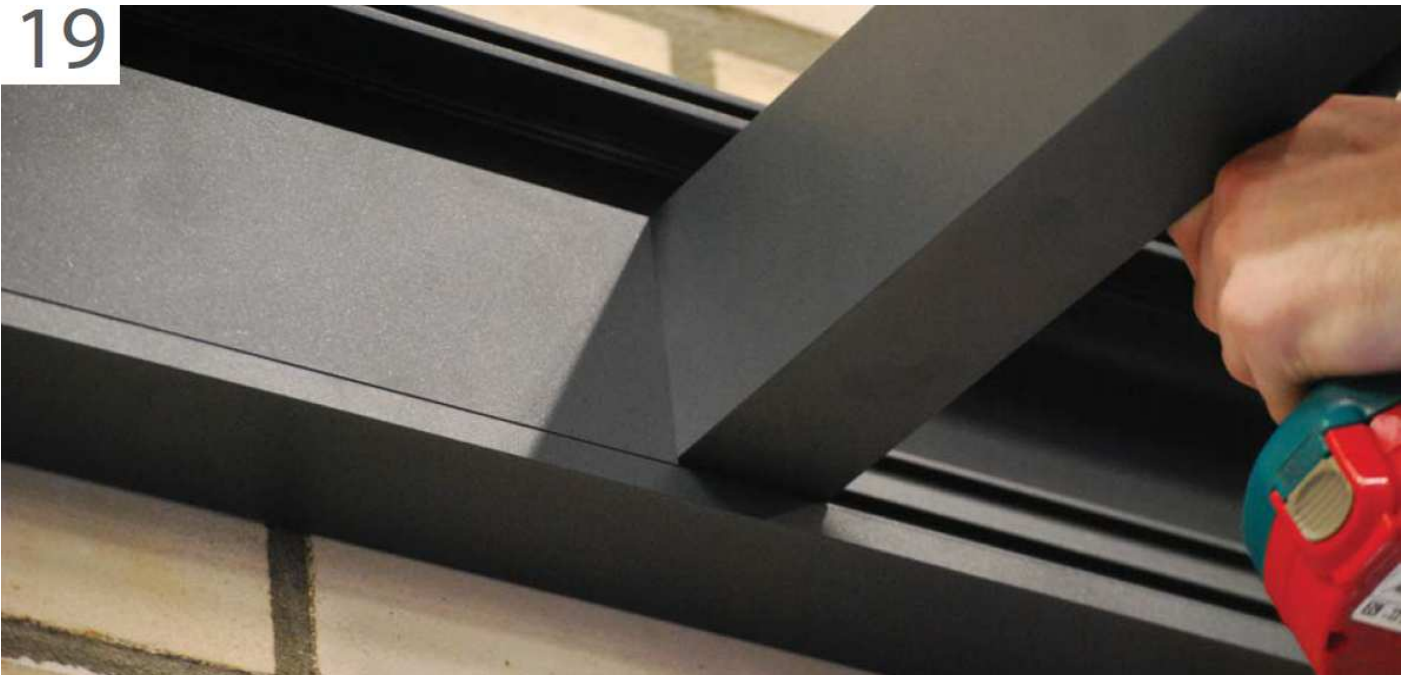
Endespæret sættes nu op imod murremmen, og fastgøres med de tidligere isatte forhøjningsstykker. Ved mellemspærene skal der monteres en skrue på hver side. Forhøjningsstykket skal ligeledes fastgøres til murremmen. Bor for inden fastskruning.

18



Når det første endespær er monteret, på-klikkes blindstykket til murremmen helt skarp op af spæret.

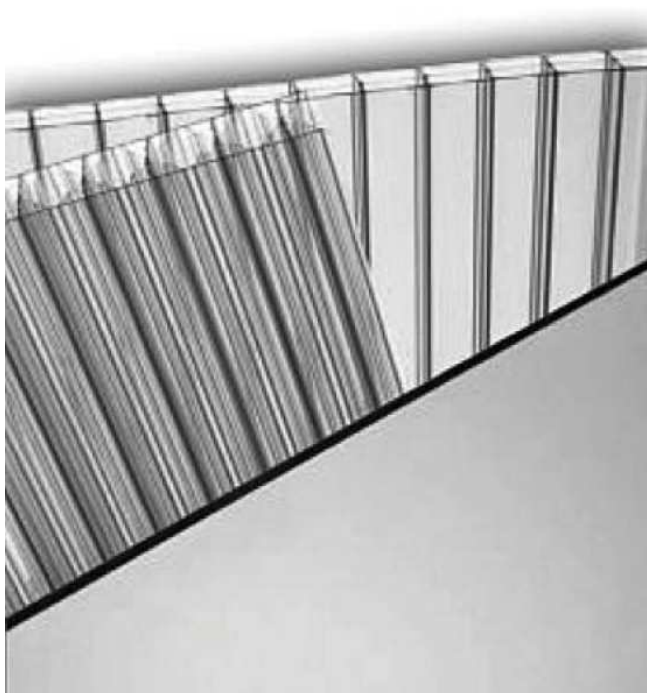
19



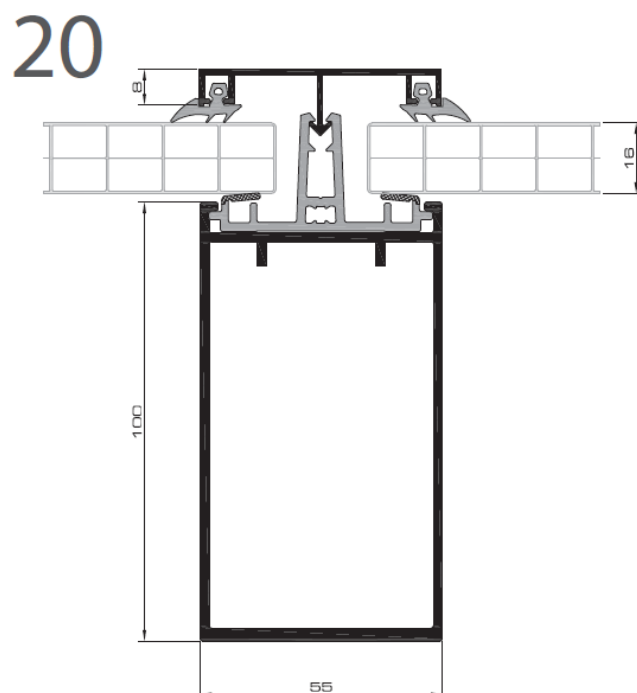
Derefter sætter du det næste spær helt skarp op af blindstykket, og du har nu positionen for det næste spær. Den måde fortsættes indtil alle er monteret. Det er vigtigt at forhøjningsstykkerne bliver monteret korrekt, og at der for montage af hver enkel spær bliver målt og vinklet helt korrekt op. Dette gøres ligeldes i den anden ende af spæret, imod tagrenden, hvor det er samme fremgangsmåde.

OBS: Det sidste blindstykke er ofte i overmål, og skal derfor skæres til. Det er derfor vigtigt at det bliver tjekket grundigt, hvilken denne er.

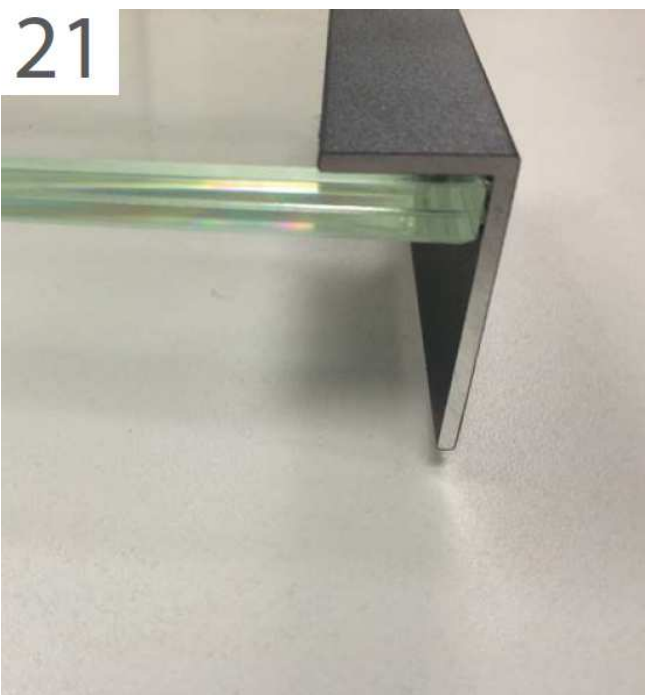
## Montage af Plader:



Folien på pladerne skal fjernes. Det er vigtigt at man inden dette, tjekker hvilken side der er opad. Det er altid mærket tydeligt med skrift på folien. Dernæst skal enden med det diffusions-åbne tape vende ned imod tagrenden, så der er mulighed for at eventuel kondens kan komme ud. Det medfølgende kondensprofil, skal ligeledes fast-



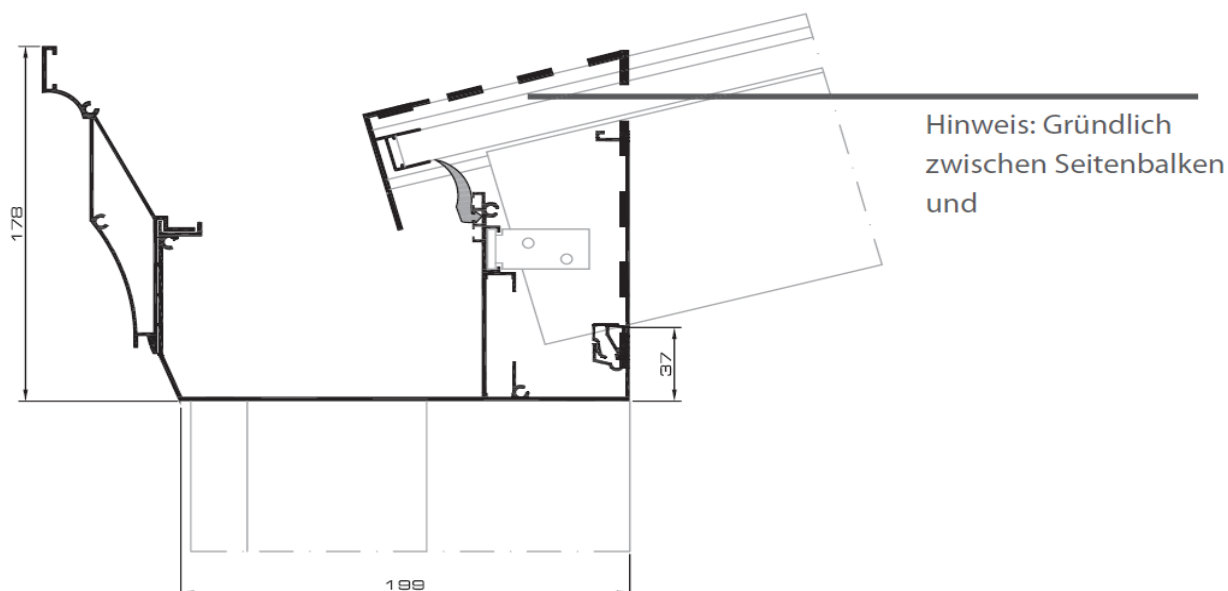
gøres i denne ende. Her er det også vigtigt at der er mulighed for delvis ventilation, så den skal ikke presses alt for hårdt ind. Når pladen ligges ned i det klargjorte hul er det vigtigt, at den ligger helt lige og at der er luft på begge sider. Ligesom det er vist på billedet.



Ved glastag leveres der i stedet en vinkel, som vist her på billedet. Den skal ligeledes sættes på enden ned imod tagrenden.

## Montage af plade:

23



Inden påsætning af afdækningslister på spærrene, er det vigtigt at gummiet er påmonteret. Se venligst billede 20, hvor der tydeligt fremgår hvordan gummiet skal side i løbegangene på hver side af afdækningslisterne. Når dette er gjort, må den første polycarbonat plade blive oplagt, i henhold til de tidligere forskrifter. Derefter påmonteret den første afdækningsliste på endespæret, og der fortsættes herefter indtil alle plader er monteret fast. Afslutningsvis påmonteres stopklodsen til pladerne (se eventuelt billede 25) for enderne af spæret ned imod tagrenden, ovenpå kondensprofilet. Nu skal skruen med spændeskiven skrues fast, udenpå stopklodsen.

\* Det er vigtigt at polycarbonat pladen vender korrekt opad, og med den rigtige ende imod tagrenden.

\*\* Ved montage af glas-tag er det vigtigt at den sidste afdækningsliste og stopklods påmonteres meget forsigtigt, da der kan ske spændinger og derved kan et eventuel stykke glas gå itu.

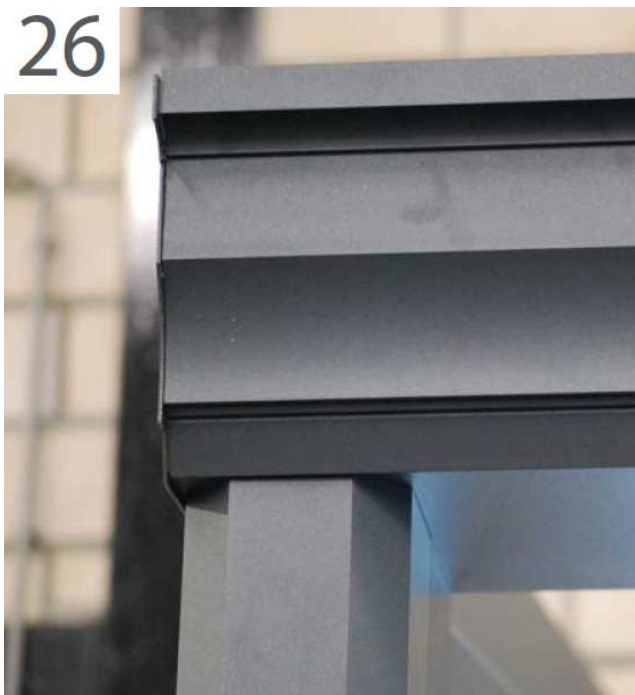
## Færdiggørelse:

24



Murgummet skal monteres oppe imod murremmen. Her er der en løbegang hele vejen hen, hvor gummet skal isættes. Dette gøres for at beskytte imod regn, slud og skidt. Ved spærene skal gummet tilskæres, som vist ovenover, for bedst mulig beskyttelse.

26



Afslutningsvis på-klikkes den sidste tagrende profil i tagrenden, og fastgøres i selve klik-gangen med nogle skruer.

25



Det sidste gummi skal nu monteres ved spærene, lige under afdækningslisterne, som det ses herover. Pga. niveauforskellene er der to forskrifter at være opmærksom på. Gummet skal fortsættes helt til slut stopklods ved polycarbonat plader, og omvendt stoppe ved kondensprofilet ved montage af et glas-tag.